

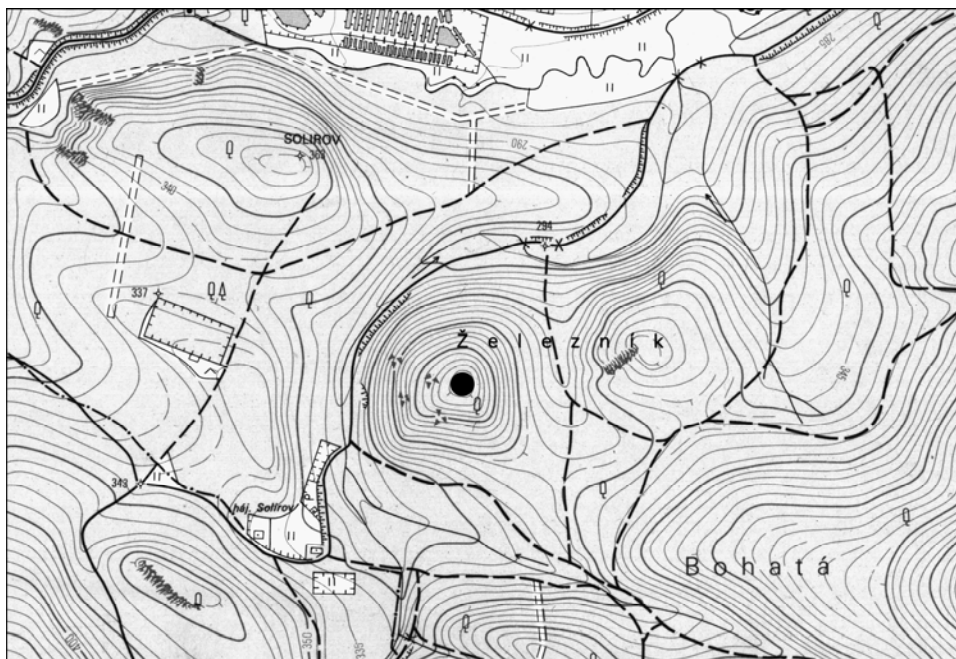
FRAGMENTY KRÚŽKOVEJ ZBROJE Z OBDOBIA VČASNÉHO STREDOVEKU A STREDOVEKU

PETER ŠIMČÍK

Počas niekoľkých posledných rokov boli pri archeologických výskumoch na hradiskách Bojná a Neštich nájdené fragmenty včastnostredovekej krúžkovej zbroje, ktoré nám dávajú iný pohľad na používanie ochrannej zbroji Slovanov na území Slovenska. Na lokalite Neštich, bol prvý fragment krúžkovej zbroje nájdený v roku 1997 istým nemenovaným nálezcom. Tento fragment bol žiaľ už pri jeho nájdení silne prekorodovaný a v dôsledku toho, že nebol reštaurovaný, sa nám do dnešných dní nezachoval (ústna informácia od nemenovaného zberateľa). Početnejšie časti krúžkovej zbroje pochádzajú z lokalít Smolenice Molpír a Dolné Orešany poloha Železník. Vo výbave Slovanov bola v našom prostredí, krúžková zbroj často na základe skromných nálezov v hypotetickej rovine. Vo veľkomoravských hroboch sa našlo síce množstvo výzbroje, ale veľmi málo častí ochrannej zbroje. Možno však predpokladať, že ako ochranný odev boli používané kožené alebo kožušinové kabáty, možno niektoré aj prešité kovovými krúžkami ale v dôsledku nálezov fragmentov krúžkových pancierov je reálne že tento druh panciera Slovania používali. Panciere však v prostredí Slovenska pochádzali skôr z vojnovej koristi ako z vlastných dielní.



Obr. 1 Smolenice - Molpír (mapa: 35-33-02, M - 1: 10000).



Obr. 2 Dolné Orešany poloha Železník (mapa: 35-33-02, M - 1: 10000).

V období včasného stredoveku sa môžeme domnievať, že krúžková zbroj k nám mohla preniknúť z franského územia, kde bola vo výzbroji karolínskych armád. V tomto období sa krúžkové košele (kolčugy) objavujú už v hroboch z 8. – 9. storočia aj na území starej Rusi a prvé zreteľné správy o ich domácich kolčugách sa vzťahujú k začiatku ranofeudálnej spoločnosti. Na území starej Rusi bolo nájdených na 100 lokalitách okolo 112 kolčúg z 9. – 13. storočia, 40 celých a zvyšok vo forme fragmentov (Kirpičnikov 1971, 7). V dôsledku takéhoto množstva nájdenej ochrannej zbroje na území starej Rusi nemôžeme vylúčiť ani teóriu prieniku (dovozu) istého množstva tejto ochrannej zbroje aj na naše územie.

Opis nálezov z lokality Smolenice - Molpír

1. Dva (2) malé prepojené železné krúžky z krúžkovej ochrannej zbroje (tab. I: 1). Jeden je uzatvorený nitom (č.1) na rozšírených koncoch a druhý (č.2) je jednoduchý kruhový, spojený zvarením. Oba krúžky sú z drôtu kruhového prierezu. Rozmery: Ø krúžku (č.1): 0,8 cm, Ø drôtu: 0,14 cm, Ø krúžku (č.2): 0,81 cm, Ø drôtu: 0,18 cm, hmotnosť oboch spolu: 0,65g.

2. Dva (č. 1 a č. 2) väčšie prepojené železné krúžky z krúžkovej ochrannej zbroje (tab. I: 2). Jeden je uzatvorený výrazným nitom (č.1) na rozšírených koncoch a druhý (č.2) jednoduchý kruhový, spojený zvarením. Oba krúžky sú z drôtu plochého prierezu. Rozmery: Ø krúžku (č.1): 1,46 cm, Ø drôtu: 0,11 x 0,3 cm, Ø krúžku (č.2): 1,42 cm, Ø drôtu: 0,14 x 0,3 cm, hmotnosť oboch spolu: 1,35g.

3. Fragment väčšieho krúžku (tab. I: 3). Krúžok bol nitovaný a je z drôtu šošovkovitého prierezu. Rozmery: Ø krúžku: pošk./1,7 cm, Ø drôtu: 0,24 cm, hmotnosť krúžku: 0,61g.

4. Krúžok uzatvorený nitom je z drôtu kruhového prierezu (tab. I: 4). Rozmery: Ø krúžku: 1,18/1,36 cm, Ø drôtu: 0,24 cm, hmotnosť krúžku: 0,65g.

5. Krúžok bez viditeľného spoju je z drôtu plochého prierezu (tab. I: 5). Rozmery: Ø krúžku: 1,4 cm, Ø drôtu: 0,18 x 0,35 cm, hmotnosť krúžku: 0,73g.

6. Krúžok uzatvorený nitom, ktorý je len čiastočne viditeľný v dôsledku korózie krúžku (tab. I: 6). Rozmery: Ø krúžku 1,2 cm, Ø drôtu: 0,21 cm, hmotnosť krúžku: 0,66g.
7. Fragment krúžku bez známky nitu je z drôtu kruhového prierezu (tab. I: 7). Rozmery: Ø fragmentu krúžku 1,2 cm, Ø drôtu: 0,22 cm, hmotnosť fragmentu krúžku: 0,25g.
8. Fragment krúžku bez známky nitu je z drôtu kruhového prierezu (tab. I: 8). Rozmery: Ø fragmentu krúžku 1,2 cm, Ø drôtu: 0,2 cm, hmotnosť fragmentu krúžku: 0,20g.
9. Tri (č.1, č. 2 a č. 3) väčšie prepojené železné krúžky z krúžkovej ochrannej zbroje (tab. I: 9). Krúžky (č.1a 2) sú uzavreté nitovým spojením ktoré neje viditeľné u krúžku (č. 3). Rozmery krúžkov sú podobné: Ø krúžkov: 1,3 cm, Ø drôtu: 0,2 x 0,3 cm, hmotnosť krúžkov spolu: 1,53 g.
10. Dva (č. 1 a č. 2) väčšie prepojené železné krúžky z krúžkovej ochrannej zbroje (tab. I: 10). Obe krúžky sú uzatvorené nitovaním a sú z drôtu kruhového prierezu. Rozmery: Ø krúžku (č.1): 1,4 cm, Ø drôtu: 0,21 cm, Ø krúžku (č.2): 1,2 cm, Ø drôtu: 0,2 cm, hmotnosť oboch spolu: 0,82g.
11. Veľký krúžok uzatvorený nitom (tab. I: 11). Nitové spojenie je na krúžku dobre viditeľné. Rozmery: Ø krúžku 1,51 cm, Ø drôtu: 0,2 cm, hmotnosť krúžku: 0,68g.
12. Fragment krúžku bez známky nitu je z drôtu kruhového prierezu (tab. I: 12). Rozmery: Ø fragmentu krúžku 1,2 cm, Ø drôtu: 0,15 cm, hmotnosť fragmentu krúžku: 0,18g.
13. Veľký krúžok uzatvorený nitom (tab. I: 13). Nitové spojenie je na krúžku dobre viditeľné. Krúžok je z drôtu plochého prierezu. Rozmery: Ø krúžku 1,56 cm, Ø drôtu: 0,2x 0,3 cm, hmotnosť krúžku: 0,66g.
14. Fragment železného krúžku z krúžkovej ochrannej zbroje (tab. I: 14). Tento fragment krúžku bol uzatvorený nitom, nitové spojenie nám na tomto zlomku dnes dosvedčuje už len viditeľný predierkovaný koniec polovice krúžku. Krúžok je z drôtu kruhového prierezu. Rozmery: Ø krúžku: 1,6 cm, Ø drôtu: 0,18 cm. Hmotnosť krúžku 0,33g.
15. Železný krúžok z krúžkovej ochrannej zbroje (tab. I: 15). Tento krúžok má viditeľný nitový spoj a jeho otvorené konce nesú známky po seku ostrým predmetom. Krúžok je z drôtu kruhového prierezu. Rozmery: Ø uzavretého krúžku bol asi : 1,1 cm, Ø drôtu: 0,21 cm. Hmotnosť krúžku 0,48g
16. Železný krúžok z krúžkovej ochrannej zbroje (tab. I: 16). Tento krúžok bol uzatvorený nitom. Krúžok je z drôtu plochého prierezu. Rozmery: Ø krúžku: 1,48 cm, Ø drôtu: 0,2 x 0,28 cm. Hmotnosť krúžku 0,65g.
17. Štyri (č. 1, 2, 3 a č. 4) prepojené železné krúžky z krúžkovej ochrannej zbroje (tab. I: 17). Krúžky (č.3 – 4) sú nitované a sú z drôtu kruhového prierezu, kým krúžok (č.1) je bez spoja a krúžok (č.2) je síce spojený ale bez stopy spoju. Rozmery: Ø krúžku (č.1): 1,8 cm, Ø drôtu: 0,18 x 0,2 cm, Ø krúžku (č.2) bol tiež asi: 1,8 cm, Ø drôtu: 0,2 cm, Ø krúžku (č.3): 1 cm, Ø drôtu: 0,2 cm, Ø krúžku (č.4): 0,9 cm, Ø drôtu: 0,18 cm, hmotnosť krúžkov spolu: 0,98g.
18. Veľký krúžok uzatvorený nitom (tab. I: 18). Nitové spojenie je na krúžku dobre viditeľné. Krúžok je z drôtu plochého prierezu. Rozmery: Ø krúžku 1,5 cm, Ø drôtu: 0,2 x 0,3 cm, hmotnosť krúžku: 0,68g.
19. Veľký krúžok uzatvorený nitom (tab. I: 19). Nitové spojenie je na krúžku dobre viditeľné. Krúžok je z drôtu plochého prierezu. Rozmery: Ø krúžku 1,5 cm, Ø drôtu: 0,2 x 0,29 cm, hmotnosť krúžku: 0,59g.

20. Otvorený krúžok z krúžkovej ochrannej zbroje (tab. I: 20). Krúžok bol nitovaný, toto spojenie nám na krúžku dosvedčujú jeho sploštené a predierkované konce. Krúžok je z drôtu kruhového prierezu. Rozmery: Ø otvoreného krúžku bol asi 0,9 cm, Ø drôtu: 0,13 cm, hmotnosť fragmentu krúžku: 0,19g.

21. Otvorený krúžok z krúžkovej ochrannej zbroje (tab. I: 21). Krúžok bol nitovaný, toto spojenie nám na krúžku dosvedčujú jeho sploštené a predierkované konce. Krúžok je z drôtu kruhového prierezu. Rozmery: Ø otvoreného krúžku bol asi 0,9 cm, Ø drôtu: 0,13 cm, hmotnosť fragmentu krúžku: 0,13g.

Opis nálezov z lokality Dolné Orešany, poloha Železník

1. Železný krúžok z krúžkovej ochrannej zbroje (tab. I: 25). Tento krúžok bol uzatvorený nitom, nitové spojenie nám na tomto krúžku dnes dosvedčujú už len otvorené predierkované konce. Krúžok je z drôtu šošovkovitého prierezu. Rozmery: Ø krúžku: 1,4 cm, Ø drôtu: 0,2 x 0,31 cm. Hmotnosť krúžku: 0,62 g.

2. Fragment železného krúžku z krúžkovej ochrannej zbroje (tab. I: 26). Tento fragment krúžku (presnejšie jeho polovica) bol uzatvorený nitom, nitové spojenie nám na tomto zlomku dnes dosvedčuje už len viditeľný predierkovaný koniec polovice krúžku. Krúžok je z drôtu plochého prierezu. Rozmery: Ø krúžku: 1,5 cm, Ø drôtu: 0,18 x 0,22 cm. Hmotnosť krúžku: 0,20 g.

3. Železný krúžok z krúžkovej ochrannej zbroje (tab. I: 27). Tento krúžok bol uzatvorený nitom. Krúžok je z drôtu plochého prierezu. Rozmery: Ø krúžku 1,5 cm, Ø drôtu: 0,2 x 0,38 cm. Hmotnosť krúžku: 0,74 g.

4. Fragment železného krúžku z krúžkovej ochrannej zbroje (tab. I: 28). Tento fragment krúžku (presnejšie jeho polovica) bol uzatvorený nitom. Krúžok je z drôtu plochého prierezu. Rozmery: Ø krúžku: 1,5 cm, Ø drôtu: 0,18 cm x 0,22 cm. Hmotnosť krúžku: 0,21 g.

5. Železný krúžok z krúžkovej ochrannej zbroje (tab. I: 29). Tento krúžok bol uzatvorený nitom. Krúžok je z drôtu plochého prierezu. Rozmery: Ø krúžku: 1,48 cm, Ø drôtu: 0,18 x 0,3 cm. Hmotnosť krúžku: 0,60 g.

6. Železný krúžok z krúžkovej ochrannej zbroje (tab. I: 30). Tento krúžok bol uzatvorený nitom. Krúžok je z drôtu kruhového prierezu. Rozmery: Ø krúžku: 1,3 cm, Ø drôtu: 0,2 cm. Hmotnosť krúžku: 0,46 g.

7. Železný krúžok z krúžkovej ochrannej zbroje (tab. I: 31). Tento krúžok bol uzatvorený nitom, spojenie nám na tomto krúžku dnes dosvedčujú už len otvorené konce. Krúžok je z drôtu kruhového prierezu. Rozmery: Ø krúžku: 1,3 cm, Ø drôtu: 0,2 cm. Hmotnosť krúžku: 0,42 g.

8. Železný krúžok z krúžkovej ochrannej zbroje (tab. I: 32). Tento krúžok nebol uzatvorený nitom. Krúžok je z drôtu plochého prierezu. Rozmery: Ø krúžku: 1,4 cm, Ø drôtu: 0,2 cm x 0,38. Hmotnosť krúžku: 0,55 g.

9. Železný krúžok z krúžkovej ochrannej zbroje (tab. I: 33). Tento krúžok nebol uzatvorený nitom. Krúžok je z drôtu plochého prierezu. Rozmery: Ø krúžku: 1,2 cm, Ø drôtu: 0,18 cm x 0,23. Hmotnosť krúžku: 0,43 g.

10. Železný krúžok z krúžkovej ochrannej zbroje (tab. I: 34). Tento krúžok bol uzatvorený nitom, spojenie nám na tomto krúžku dnes dosvedčujú prekryté otvorené konce krúžku. Krúžok je z drôtu plochého prierezu. Rozmery: Ø krúžku: 1,5 cm, Ø drôtu: 0,2 cm x 0,3. Hmotnosť krúžku: 0,48 g.

11. Železný krúžok z krúžkovej ochranej zbroje (tab. I: 35). Tento krúžok bol uzatvorený nitom, spojenie nám na tomto krúžku dosvedčujú jeho prekryté konce. Krúžok je z drôtu plochého prierezu. Rozmery: Ø krúžku: 1,5 cm, Ø drôtu: 0,2 x 0,31 cm. Hmotnosť krúžku: 0,63 g.
12. Fragment z krúžkovej zbroje (tab. I: 36) pozostávajúci zo 17 kusov znitovaných krúžkov približne zhodnej veľkosti. Rozmery krúžkov: Ø krúžku: 1,5 cm, Ø drôtu: 0,2 x 0,3 cm. Hmotnosť fragmentu z krúžkovej zbroje: 10,29 g.
13. Železný krúžok z krúžkovej ochranej zbroje (tab. I: 37). Tento krúžok bol uzatvorený nitom, spojenie nám na tomto krúžku dosvedčujú jeho prekryté konce. Krúžok je z drôtu plochého prierezu. Rozmery: Ø krúžku: 1,5 cm, Ø drôtu: 0,3 x 0,4 cm. Hmotnosť krúžku: 0,36 g.
14. Fragment železného krúžku z krúžkovej ochranej zbroje (tab. I: 38). Tento fragment krúžku je z drôtu plochého prierezu. Rozmery: Ø krúžku: 1,5 cm, Ø drôtu: 0,2 x 0,3 cm. Hmotnosť krúžku: 0,44 g.
15. Fragment železného krúžku z krúžkovej ochranej zbroje (tab. I: 39). Tento fragment krúžku (presnejšie jeho polovica) bol uzatvorený nitom. Krúžok je z drôtu plochého prierezu. Rozmery: Ø krúžku: 1,4 cm, Ø drôtu: 0,19 x 0,21 cm. Hmotnosť krúžku: 0,32 g.
16. Dva (č. 1 a č. 2) prepojené železné krúžky z krúžkovej ochranej zbroje (tab. I: 40). Jeden je bez viditeľného spoja (č.1) a druhý (č.2) je uzatvorený výrazným nitom na rozšírených koncoch. Oba krúžky sú z drôtu plochého prierezu. Rozmery: Ø krúžku (č.1): 1,5 cm, Ø drôtu: 0,2 x 0,3 cm, Ø krúžku (č.2): 1,3 cm, Ø drôtu: 0,2 x 0,3 cm, hmotnosť oboch spolu: 0,84 g.
17. Fragment železného krúžku z krúžkovej ochranej zbroje (tab. I: 41). Tento fragment krúžku bol uzatvorený nitom. Krúžok je z drôtu plochého prierezu. Rozmery: Ø krúžku: 1,5 cm, Ø drôtu: 0,2 x 0,3 cm. Hmotnosť krúžku: 0,45 g.
18. Fragment železného krúžku z krúžkovej ochranej zbroje (tab. I: 42). Tento fragment krúžku (presnejšie jeho polovica) bol uzatvorený nitom. Krúžok je z drôtu plochého prierezu. Rozmery: Ø krúžku: 1,5 cm, Ø drôtu: 0,2 cm x 0,3 cm. Hmotnosť krúžku: 0,34 g.
19. Fragment železného krúžku z krúžkovej ochranej zbroje (tab. I: 43). Tento fragment krúžku bol uzatvorený nitom. Krúžok je z drôtu plochého prierezu. Rozmery: Ø krúžku: 1,58 cm, Ø drôtu: 0,2 x 0,3 cm. Hmotnosť krúžku: 0,41 g.
20. Fragment železného krúžku z krúžkovej ochranej zbroje (tab. I: 44). Tento fragment krúžku (presnejšie jeho polovica). Krúžok je z drôtu plochého prierezu. Rozmery: Ø krúžku: 1,5 cm, Ø drôtu: 0,2 x 0,3 cm. Hmotnosť krúžku: 0,41 g.
21. Fragment z krúžkovej zbroje pozostávajúci zo 16 kusov znitovaných krúžkov približne zhodnej veľkosti (tab. I: 45). Rozmery krúžkov cca : Ø krúžku : 1,5 cm, Ø drôtu: 0,2 x 0,3 cm. Hmotnosť fragmentu z krúžkovej zbroje: 11,36 g.

Datovanie

Prezentované fragmenty z krúžkovej ochranej zbroje, pochádzajúce z opevnenej polohy na Molpíre v Smoleniciach (tab. I: 1–21) zaradujeme časovo hlavne do 8. až 9. storočia, a to na základe ich archaického vzhľadu. Z tohto obdobia pochádza z Molpíra okrem keramického materiálu aj niekoľko kovových predmetov z 8. až 9. storočia (Turčan 1994, 75 n.; Turčan 1995, 77 n.). Na základe nálezov zaradili viacerí autori Molpír do malokarpatského pevnostného systému Slovanov (Dekan 1948, 67.; Fiala – Habovštiak –

Štefanovičová 1975, 429; Chropovský 1964, 12; Janšák 1964, 15; Loubal 1934, 2). V tomto článku prezentované fragmenty predstavujú širokú škálu typov krúžkov. Podobné nálezy z územia Slovenska môžeme nájsť na lokalite Devínska Nová Ves (Eisner 1952, 296). Tieto nálezy však pochádzajú z hrobov: menší kusok bol v popolnici č. 277, väčší kus bol v hrobe č. 511 (tab. I: 24) a niekoľko krúžkov sa našlo i v detskom hrobe č. 221 (tab. I: 1-23). Fragment z hrobu č. 511 má aj podobné rozmery krúžkov ako krúžky z Molpíra (tab. I: 11,13,16,18 a 19). Medzi ďalšie lokality s nálezmi fragmentov krúžkovej zbroje z obdobia včasného stredoveku patria lokality Čakajovce (hrob 770) a Bratislava-Devín (hrob 77), poloha Za kostolom. Podľa M. Hanuliaka sú považované za uťahovaní mechanizmus otvoru závesného vrecka, upevňovací článok pošvy noža alebo zo závesného vrecka na opasok (Hanuliak 2004, 129). S týmto tvrdením však zásadne nesúhlasíme a kovové krúžky zo zmienovaných lokalít považujeme stále za fragmenty z krúžkovej zbroje, avšak nevyklúčujeme, že tieto fragmenty nemohli byť využité aj druhotne. Je možné, že tieto fragmenty boli prinášané ako miniatúrna reprezentácia krúžkového brnenia. Je veľmi pravdepodobné, že fragmenty krúžkových brnení boli v hroboch používané ako amulety. Hlbším zmyslom by mohla byť ochranná funkcia pravého krúžkového brnenia, ktoré zakrývalo telo bojovníka, teda magická funkcia panciera. Fragment krúžkového brnenia by mal mať silu chrániť pred zlými duchmi. To by vysvetľovalo, prečo fragmenty krúžkového brnenia boli nájdené v hrobe dieťaťa (Očkov). Detské hroby sú obvykle vybavené rôznymi amuletmi. Možno kombinácia krúžkového brnenia s miniatúrnymi nástrojmi a zbraňami vytvára silnejší a efektívnejší amulet (Czarnecka 1994, 251). Časti krúžkových pancierov (10-40 krúžkov) sa na území starej Rusi v období včasného stredoveku vyskytujú aj v ženských hroboch (Kirpičnikov 1971, 11). Ďalší fragment z krúžkovej zbroje pochádza z lokality Pobedim II A – Na laze (tab. I: 22), kde sa v objekte 7b našiel kusok železného panciera (Vendtová 1969, 203) ktorého krúžky sú pokovované tenkou vrstvou mosadze (nie je však vylúčené, že pri neodbornom reštaurovaní spomínaného predmetu, t. j. pri mechanickom čistení bola použitá mosadzná kefa, ktorá mohla spôsobiť spomínaný mosadzný povlak). Veľkosť krúžkov v spomínanom fragmente je 0,85 – 0,9 cm. Nové nálezy krúžkovej zbroje ako sme už v úvode spomenuli pochádzajú z hradiska Bojná a hradiska Neštich, časovo zaradujeme tieto nálezy do obdobia včasného stredoveku, stredoveku. Naše datovanie fragmentov krúžkovej zbroje zo Smoleníc Molpíra však naráža na problém a to, ako sme už spomenuli vyššie, nedostatok materiálu z tohto časového obdobia. osídlenie z mladšej doby laténskej (Farkaš 2004, 67 n.), môžu niektoré archaickejšie krúžky pochádzať aj z tohto obdobia. Nemôžeme však vylúčiť, že spomínané krúžky väčšieho priemeru teoreticky pochádzajú z obdobia vrcholného stredoveku, keďže sú zo Smoleníc – Molpíra známe ojedinelé nálezy aj z tohto obdobia (nepubl.). Krúžky menšieho priemeru (tab. I: 1, 17, 20, 21) by mohli skôr patriť podľa nás do doby rímskej z ktorej máme na Molpíre nálezy (Dušek – Dušek 1995). Problematická je i interpretácia krúžkov z akej krúžkovej zbroje pochádzajú, keďže vieme, že v prípade Slovanov z územia strednej Európy nemáme ani len správy o tom, že by nosili takéto brnenie. Avšak u Frankov bola pancierová košeľa najunikátnejšou obranou karolínskej jazdy. Karol Veľký v roku 779 zakázal predaj tohto brnenia mimo svoje kráľovstvo a v roku 803 dokonca prehlásil, že vojaci ju dokonca nesmú dať obchodníkovi, ktorý by toto brnenie mohol predatť potenciálnemu nepriateľovi (Bennett 2007, 82). To však neznamená, že by sa takáto zbroj nemohla prostredníctvom ziskuchtivých predajcov dostať i na naše územie, resp. ako vojnová korisť. Keďže je lokalita Molpír polikultúrna, nemôžeme vylúčiť ani možnosť, že niektoré krúžky pochádzajú zo staršieho obdobia a keďže je na Molpíre doložené výrazné Usudzujeme tak na základe toho, že krúžková zbroj v dobe

rímskej má krúžky väčšinou malého priemeru 0,8 – 0,9 cm. Takéto sa našli na lokalitách Stupava – rímska stanica (krúžková košeľa), ktorá sa našla v zánikovej vrstve z druhej polovice 2. stor (Turčan, ústna informácia), košeľa (tab. II: 4) z lokality Zemplín

(Krička – Schmiedlová 1990), pancier na lokalite South Shields (tab. II: 2) ktorá sa nachádza na východe od Hadriánového valu v severnom Anglicku (Hodgson 2005, 210) a fragment

z krúžkovej zbroje (tab. II: 1) z popolnicového pohrebiska v Očkove (Kolník 1956). Ďalšie časti krúžkovej zbroje (tab. II: 3) s priemerom krúžkov 0,7 cm sa našli v germánskom hrobe na lokalite Čáčov (Pieta 2002, 345). Všetky tieto lokality s nálezmi krúžkovej zbroje z obdobia doby rímskej a jej zániku nám prezrádzajú, že krúžkové panciere doby rímskej mali unifikovanú veľkosť krúžkov, ktorá sa pohybovala v rozmedzí 0,7-0,9 cm. V dôsledku tohto zistenia nepredpokladáme, že krúžky z lokality Molpír s veľkým priemerom krúžkov (1,2 – 1,6 cm) by mohli patriť do doby rímskej. Jednoduchšia situácia je pri datovaní kolekcie fragmentov krúžkovej zbroje z lokality Dolné Orešany – poloha Železník (tab. I: 25-35), keďže sa tieto fragmenty krúžkovej zbroje našli na mieste stredovekého hrádka s výraznými stopami po peňazokazeckej činnosti (Farkaš – Prášek 1996, 59). V dôsledku toho, že peňazokazecká činnosť bola ukončená spolu so zánikom hrádka, môžu nám falzá mincí pomôcť pri datovaní fragmentov zbroje. Falzá mincí určil a datoval J. Hunka (ústna informácia) ako mince Přemysla Otakara II (1251 - 1276). O proveniencii týchto fragmentov krúžkovej zbroje sa môžeme len domnievať. Pri porovnaní krúžkov z polohy Železník s krúžkami z krúžkovej košeľe z hradu Sklabina (Šimčík – Pupala 2005), ktorá bola datovaná do 13. – 15. storočia sa krúžky z polohy Železník javia oveľa masívnejšie (väčšina Ø krúžku: 1,5 cm, Ø drôtu: 0,2 x 0,3 cm, hmotnosť krúžku: 0,50 g) ako krúžky zo Sklabiny (Ø krúžku: 0,75-1 cm, Ø drôtu: 0,1-0,2 cm, hmotnosť krúžku: 0,39 g). Pokiaľ by krúžky pochádzali z krúžkových košiel, mohli by sme sa na základe ich mohutnosti domnievať, že pochádzajú skôr z nemeckých zemí a to z toho dôvodu, že košeľe tamojšej výroby pozostávali z väčších krúžkov.

Ďalšie fragmenty krúžkovej zbroje sa našli na hradoch Šarišskom (Obr. 3), Pustom hrade (tri fragmenty z krúžkovej zbroje a jeden bronzový krúžok) a Dračom hrádku, kde sa našiel iba jediný krúžok z hrubého železného drôtu, v mieste spojenia koncov roztepaného do plôšky. Pri konzervácii výrazne prekorodovaného predmetu sa časť jeho tela rozpadla, a tak už nemôžeme zistiť ako bol spojený. Tento pomerne masívny krúžok (Ø 1,65 cm) výrazne presahuje zvyčajnú veľkosť krúžkov drôtených košiel (Farkaš 2006, 281). Na hradisku Vyšehrad sa v roku 1973 začal systematický výskum pod vedením M. Remiášovej. Výskum, ktorý tu prebiehal, bol v prvej fáze sústredený na vstupnú časť hradiska s odkrytím plochy

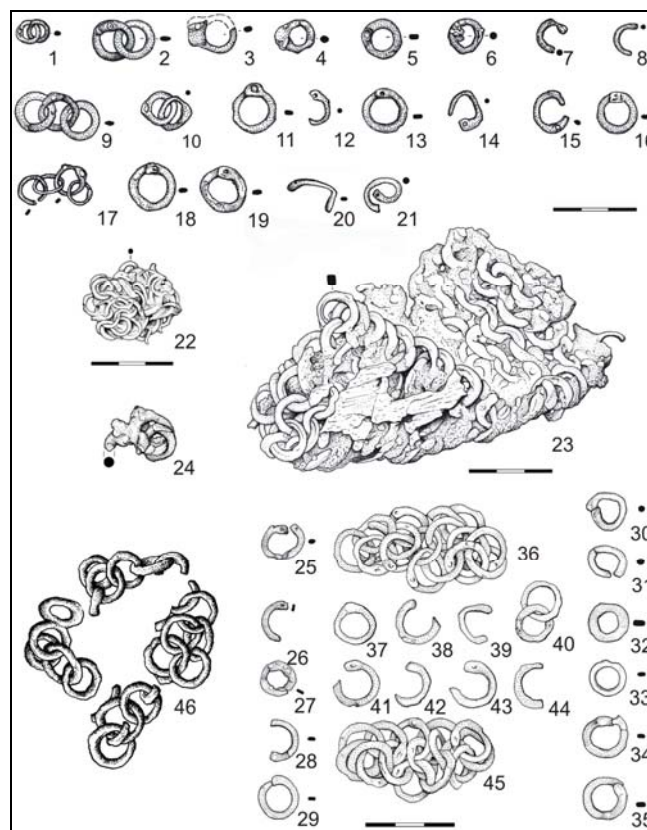
220 metrov štvorcových. Najbohatšie boli nálezy zo 14. a 15. storočia. Medzi nálezmi spadajúcimi do tohto obdobia, sa našli okrem iného aj fragmenty drôtenej košeľe (Čiliak 2006, 13). Ďalší fragment krúžkovej zbroje sa našiel počas výskumu stredovekého opevnenia v severnej časti hradiska Havránok, kde sa z vrstiev južného nárožia získal bežný keramický a kovový materiál (vrátane fragmentu krúžkovej zbroje) z 15. storočia (Pieta 1979, 167). Z územia Moravy sa fragment krúžkovej zbroje našiel na hrade Rokštejn. Tento hrad neďaleko



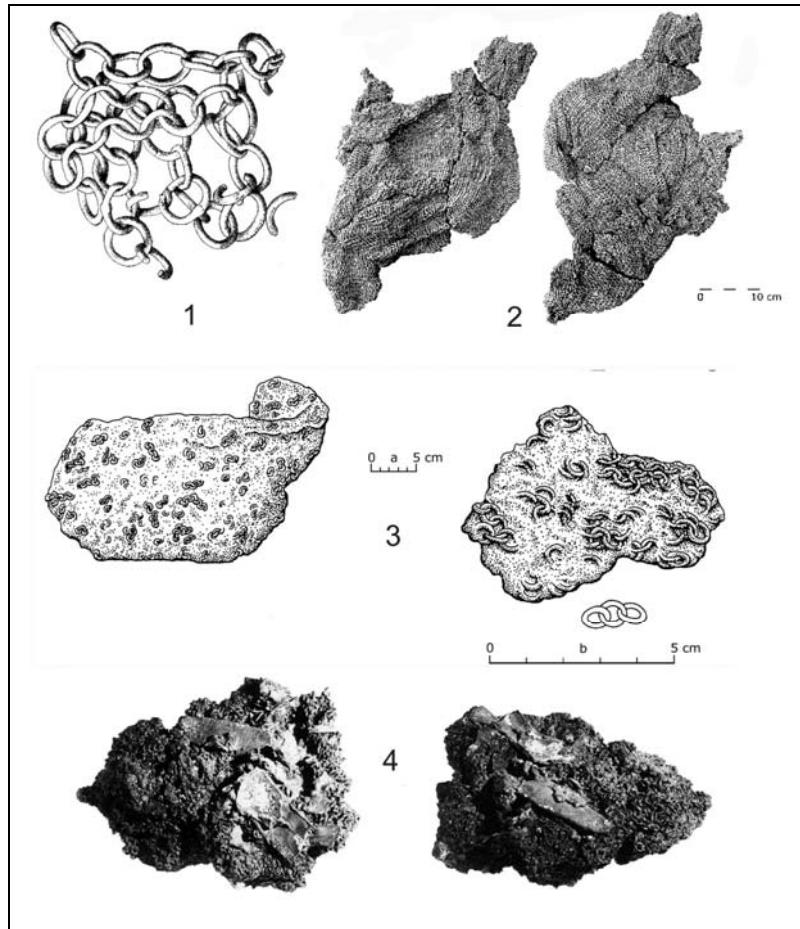
Obr. 3 Fragmenty krúžkovej zbroje z Šarišského hradu

Přímělkova na Jihlavsku bol založený v 13. storočí a spustošený bol v období husitských vojen v období rokov 1423 až 1436. Fragment krúžkovej zbroje sa tu našiel v humusovej vrstve so zvyškami muriva. Fragment bol napadnutý silnou koróziou, podarilo sa však z neho

oddeliť niekoľko pomerne dobre zachovaných krúžkov, na ktorých je viditeľný zriedka sa vyskytujúci zvarový spoj. Stykovú plochu lemujú oxidy na pôvodných plochách prekrytých koncov krúžkov. Ako bolo pravdepodobné z nájdeného fragmentu, korózia krúžkov prebiehala najrýchlejšie v miestach zvarového spoja. Tu sa konce koróziou napadnutých krúžkov uvoľnili a bolo dobre viditeľné pôvodné skosenie. Materiálom krúžkov bol drôt z nízko uhlíkovej ocele majúci feritickú, miestami feriticko perlitickú štruktúru. Vonkajší priemer krúžkov bol 9,5 mm, vnútorný 7,2 mm. Použitý materiál bol pomerne mäkký, avšak tvarová hustota zvarovaných krúžkov bola dostatočná k tomu, aby celé pletivo pri ťahovom zaťažení zachovávalo pôvodný tvar a rozmery (Ustohal 2003, 236 – 237). Ďalšie analýzy boli urobené z rozmerného fragmentu krúžkovej zbroje nájdenej pri archeologickom výskume Zelného trhu v Uherskom Hradišti. Z tohto fragmentu bolo k analýze vybraných päť krúžkov, ktorých vnútorný priemer bol 5,80 mm a hmotnosť 0,04 g. Materiálom pre ich zhotovenie bol drôt z mäkkej nízko uhlíkovej ocele. Všetky analyzované krúžky mali nitové spoje (Ustohal 2003, 236)



Tab.I. Fragmety z krúžkovej zbroje z lokalít: Smolenice- Molpír 1-21, Pobedim 22, Devínska Nová Ves 23-24, Dolné Orešany-Železník 25-45, Čakajovce 46 (M, Rejholcová 1995, tab. CXXII. Hrob 770).



Tab. II Nálezy krúžkovej zbroje a jej fragmentov (doba rímska) z lokalít: 1 Očkov (Kolník 1956 Obr. 5:4), 2 South Shields (Hodgson 2005 Fig. 3), 3 Čáčov (Pieta 2002 Abb. 2:3a,3b), 4 Zemplín (Krička/Lamiová-Schmiedlová 1990 Fig. 20a. 1,2).

Poznámky:

¹Fragmenty krúžkovej zbroje z lokality Smolenice- Molpír č. 1 – 21 sú uložené v súkromnej zbierke. Za zapožičanie a umožnenie publikovať ich týmto ďakujem majiteľovi.

²Fragmenty krúžkovej zbroje z lokality Dolné Orešany – poloha Železník č. 1 - 18 sú uložené v súkromnej zbierke. Za zapožičanie a umožnenie publikovať ich týmto ďakujem majiteľovi.

³Kresby: P. Šimčík

⁴Za informácie k datovaniu fálz mincí z Dolných Orešian – polohy Železník ďakujem PhDr. J. Hunkovi z Archeologického ústavu SAV v Nitre.

LITERATÚRA: podľa: ZBORNÍK SNM – Archeológia

BENEŠ, C. 1992: Zbroj Hobby Press. Stráňavy.

BUDINSKÝ- KRIČKA, V. – LAMIOVÁ- SCHMIEDLOVÁ, M. 1990: A late 1st century B.C. – 2nd Century A.D. Cemetery at Zemplín. Slov. Arch. 38, s. 245- 354.

- BENNET, M. (a kol.). 2007: Bojové techniky stredovekého sveta 500 n.l. – 1500 n.l. vybavení, bojeschopnosť a taktika. Praha.
- CONTAMINE, P., 2004: Válka ve středoveku. Praha.
- CZARNECKA, K. 1994: The re-use of Roman military equipment in barbarian contexts. A chain- mail souvenir? In: Journal of Roman military equipment studies.
- DEKAN, J. 1948: K problémom slovanského osídlenia na Slovensku. HS 6-7, 55-270.
- ČAMBAL, R. 2007: Súčasti ochrannej šupinovej zbroje zo Smoleníc – Molpíra. In: Zbor. SNM 101, Arch. 17, Bratislava 2007, v tlači.
- ČILIAK, O., 2006: PhDr. Marta Remiašová personálna bibliografia. Prievidza.
- DUŠEK, M. 1966: Thrakisches Gräberfeld der Hallstattzeit in Chotín. Bratislava 1966.
- DUŠEK, M. – DUŠEK, S. 1984: Smolenice-Molpír. Befestigter Fürstensitz der Hallstattzeit. I. Nitra 1984.
- DUŠEK, M. – DUŠEK, S. 1995: Smolenice-Molpír. Befestigter Fürstensitz der Hallstattzeit. II. Nitra 1995.
- EISNER, J. 1952: Devínska Nová Ves. Bratislava.
- FARKAŠ, Z. 2004: Spony z doby laténskej z opevnenej polohy Molpír pri Smoleniciach. In: Zbor. SNM 98, Arch. 4, Bratislava 1994, s. 67–94.
- FARKAŠ, Z. – PRÁŠEK, K. 1998: Druhá sezóna výskumu v Dolných Orešanoch. In: AVANS v roku 1996, Nitra 1998, s. 59-60.
- FIALA, A. – HABOVŠTIAK, A. – ŠTEFANOVIČOVÁ, T. 1975: Opevnené sídliská z 10. - 13. storočia na Slovensku. AR 27, 429 – 446.
- HANULIAK, M. 2004: Veľkomoravské pohrebiská. Pochovávanie v 9.- 10. storočí na území Slovenska. Nitra 2004.
- HODGSON, N. 2005: Destrukción by the enemy? Military equipment and the interpretacion of a late-third century fire at South Shields. In: Carnuntum Jahrbuch, Wien, s. 207-216.
- CHROPOVSKÝ, B. 1964: K otázke postavenia slovanských hradísk na Slovensku a úloha ich výskumu. Sb. FF UK Historica 15, 9-29.
- JANŠÁK, Š. 1964: Z minulosti dopravných spojov na Slovensku. Geografický časopis 16, 13-31.
- КИРПИЧНКОВ, А. Н. 1971: Древнорусское оружие. Ленинград 1971.
- KALMÁR, J. 1971: Régi magyar fegyverek. Budapest.
- KLUČINA, P. – ROMAŇÁK, A. 1983: Člověk, zbraň a zbroj v obraze doby. 5.- 17. stol. Praha.
- KLUČINA, P. 2004: Zbroj a zbraně, Evropa 6.-17.století. Praha.

- KOLNÍK, T. 1956: Popolnicové pohrebisko doby rímskej a počiatku doby sťahovania národov v Očkove pri Piešťanoch. Slov. Arch. 4, s. 233- 289.
- LOUBAL, A. F: Prehistorické hradisko Molpír pri Smoleniciach. Slovenský denník 21. 7. 1934, 2.
- PETERSON, D. 1992: Římské legie. Český Těšín.
- PIETA, K., 1980: Výskum v Liptovskej Sielnici–Liptovskej Mare v roku 1979. AVANS v roku 1979, s. 167-168.
- PIETA, K. 2002: ANMERKUNGEN ZUM GRAB AUS ČÁČOV. ZWISCHEN ROM UND DEM BARBARIKUM, Festschrift für Titus Kolník zum 70. Geburtsag. Nitra.
- PIETA, A./RUTTKAY, M./RUTTKAY. 2006: Hospodárske a politické centrum Nitrianskeho Kniežatstva.
- REINHOLCOVÁ, M. 1995: Pohrebisko v Čakajovciach (9.- 12. storčie) Katalóg. Nitra.
- TURČAN, V. 1994: Ďalšie slovanské nálezy zo Smoleníc – Molpíra. In: Zbor. SNM 88, Arch. 4, Bratislava 1994, s. 75–83.
- TURČAN, V. 1995: Nové nálezy ostrôh zo Smoleníc – Molpíra. In: Zbor. SNM 89, Arch. 5, Bratislava 1995, s. 77- 81.
- USTOHAL, V. 2003: Ochranné kroužkové odění a jeho materiál. In: Zbor. Ve službách archeologie 4, Brno 2003, s. 232-238.
- ŠIMČÍK, P. – PUPALA, M. 2005: Krúžková košeľa z hradu Sklabina. In: Zbor. SNM 99, Arch. 15, Bratislava 2005, s. 93 – 101.
- VENDTOVÁ, V. 1969: Slovanské osídlenie Pobedima a okolia. Slov. Arch. 17, s. 119-224.